

Universidad de

**Cádiz**

## **GUÍA DE EDUCLICK – e INSTRUCTION EN MOODLE**



Campus Virtual de la Universidad de Cádiz

Julio 2013

---

## Guía de uso de Educlick –e Instruction en Moodle

---

### Presentación

Educlick – e Instruction es un sistema interactivo basado en mandos de respuesta. Los Sistemas de Mandos de Respuesta permiten realizar preguntas colectivas a una audiencia y recoger las respuestas individuales emitidas mediante mandos electrónicos.

Fundamentalmente los beneficios contrastados de la utilización de estos sistemas son:

- Fomentar la participación
- Incrementar el nivel de atención
- Potenciar la retención
- Facilitar información al instructor o ponente

La dinámica de aplicación en el aula se resume a:

- Definición previa de preguntas o cuestiones multimedia interactivas
- Mostrando una pregunta, el ponente activa el inicio de las preguntas
- Los participantes responden pulsando en su mando la tecla que corresponde a su respuesta
- Las respuestas se almacenan permitiendo mostrar un gráfico de resultados inmediatamente
- La sección de informes permite explotar la información almacenada sesión tras sesión

EduClick – e Instruction ofrece una exclusiva gama de soluciones para una aplicación pedagógicamente efectiva de los sistemas de votación interactivos en el aula.

### Requisitos

#### 1.1. Sistema

##### Sistema

- Ordenador compatible Pentium II, 300 Mhz, 128Mb RAM, 100Mb HD libres, resolución mínima 1024x768.

##### Hardware

- Mandos a distancia de respuesta.
- Receptor con soporte.
- Cable USB.

- Equipo que permita la visualización a todos los asistentes (televisor, proyector, lcd ...)

### Software

- Dispositivo USB facilitado a la unidad con el software necesario.

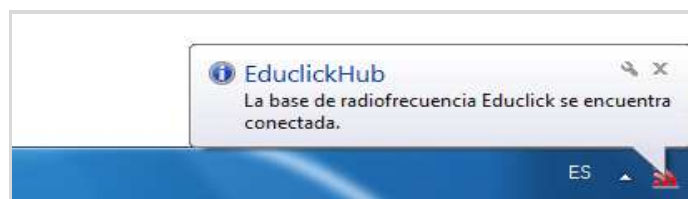


## Uso en Moodle

### Paso 1: Conexión de la base de radiofrecuencia Educlick – e Instruction

En primer lugar conectaremos el cable USB suministrado tanto a la base de radiofrecuencia como al equipo que vayamos a utilizar para la sesión de evaluación. Si disponemos de un pendrive de Educlick – e Instruction, lo introduciremos también en un puerto USB libre.

Unos segundos después de conectar la base de radiofrecuencia, el sistema operativo detectará el nuevo dispositivo e iniciará la aplicación EduclickHub que permite la comunicación de los mandos de respuesta con Moodle. Se mostrará el siguiente mensaje indicándonos que la base se encuentra conectada.



A partir de este momento, si pulsamos en el icono de Educlick – e Instruction que se encontrará en la parte inferior derecha de la pantalla, se mostrará la aplicación EduclickHub con información sobre la base de radiofrecuencia, los dispositivos detectados y las pulsaciones recibidas.

### Paso 2: Acceso a Educlick – e Instruction desde Moodle

Para acceder a Educlick – e Instruction iniciaremos sesión en Moodle del mismo modo en que lo hacemos habitualmente y seleccionaremos el curso/asignatura con el que queramos trabajar.

Una vez dentro de la página del curso/asignatura deseado, pulsaremos en el enlace de acceso a Educlick – e Instruction que deberá estar incluido como bloque en el curso, “Iniciar Wave (Pantalla Completa)”.

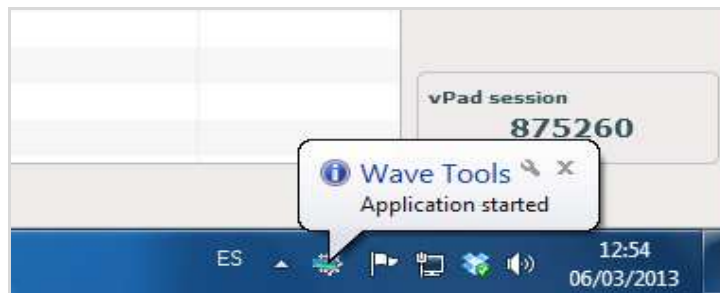


Una vez hayamos seleccionado el enlace anterior, nos aparecerá la pantalla de inicio de sesión en Educlick – e Instruction, permitiendo seleccionar el curso/asignatura y el grupo de alumnos con el que vayamos a trabajar. Pulsaremos en ‘Iniciar sesión’ una vez seleccionada la información anterior.



La información sobre grupos de alumnos será la existente en Moodle. Si deseamos trabajar con todos los alumnos (por ejemplo, en una sesión de teoría o en un examen) seleccionaremos la opción 'Todos'.

Si la licencia ha sido reconocida por el sistema se mostrará el siguiente mensaje:



De no ser así, es que su navegador, al actualizar Java, ha desactivado por defecto el Javascript en los navegadores.

Para verificar la activación de Javascript en los navegadores pinche en el siguiente enlace y siga los pasos que se le indican: [http://java.com/en/download/help/enable\\_browser.xml](http://java.com/en/download/help/enable_browser.xml).

Por ejemplo:

#### **Utilizando el navegador Firefox para Windows o Mac OS X**

- Inicialice su navegador Mozilla Firefox o vuélvalo a iniciar si es que lo tiene abierto.
- En la parte superior de su navegador, seleccione el botón Firefox ( o el menu de Herramientas en Windows).
- En la pestaña administrador de complementos seleccione "Plugins"
- Pulse sobre el plugin Java (TM) Platform API
- Pulse sobre el botón Enable para activarlo, si se muestra en pantalla un botón "Disable" es que Java ya está activado.

#### **Paso 3: Registro de alumnos**

Una vez iniciada la sesión en Educlick – e Instruction, la aplicación nos mostrará los alumnos matriculados en el curso/asignatura y grupo que hayamos seleccionado. En este momento, los alumnos pueden teclear su código de identificación. Este código se corresponde con el identificador del usuario en la plataforma.

A medida que los alumnos se vayan registrando, sus nombres pasarán de la columna de la izquierda a la columna de la derecha.

Curso: Prueba curso educlick Moodle v2.0 (Grupo: -Todos-)

Alumnos Evaluación Estadísticas Opciones

Alumnos no registrados			Alumnos registrados			
Id Alumno	Apellidos	Nombre	Id Alumno	Apellidos	Nombre	Remote Id
99000001	EDUCLICK	ALUMNO	99000000	EDUCLICK	ALUMNO	610472
99000002	EDUCLICK	ALUMNO				

Registro manual Anular registro

destructive WAVE

Consejo: Los estudiantes pueden introducir ahora su código de alumno.  Mostrar consejos

vPad session 676755

Educlick – e Instruction memorizará la asociación de cada alumno con el mando de respuesta que esté utilizando y registrará esta información en Moodle. De modo que podremos saber posteriormente tanto qué alumnos estaban en clase (pase de lista) como qué mando de respuesta estaba utilizando cada uno de ellos.

#### Paso 4: Realizar una evaluación

Una vez todos los alumnos se hayan registrado, seleccionaremos la pestaña ‘Evaluación’ y accederemos al área de evaluaciones de Educlick – e Instruction. En este momento podremos seleccionar el cuestionario que queramos utilizar de los definidos en Moodle para este curso/asignatura.

Mozilla Firefox

Curso: Introducción a EPS (Grupo: -Todos-)

Alumnos Evaluación Estadísticas Ver estado

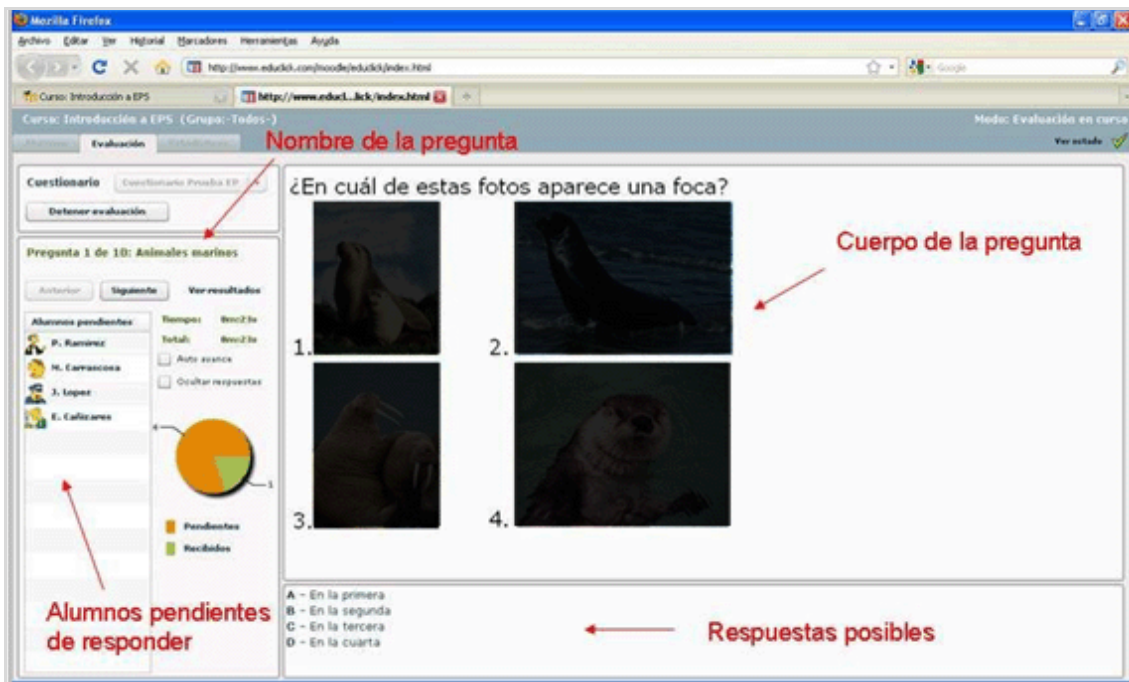
Cuestionario: Selecionar...  
 Comenzar eva 20/02/2010 Cuestionario Prueba EPS 1  
 20/02/2010 Cuestionario Prueba EPS 2

Pregunta  
 Anterior Siguiente

Consejo: Selección un cuestionario y pulse en 'Comenzar evaluación' cuando todos los alumnos se hayan registrado.  Mostrar consejos

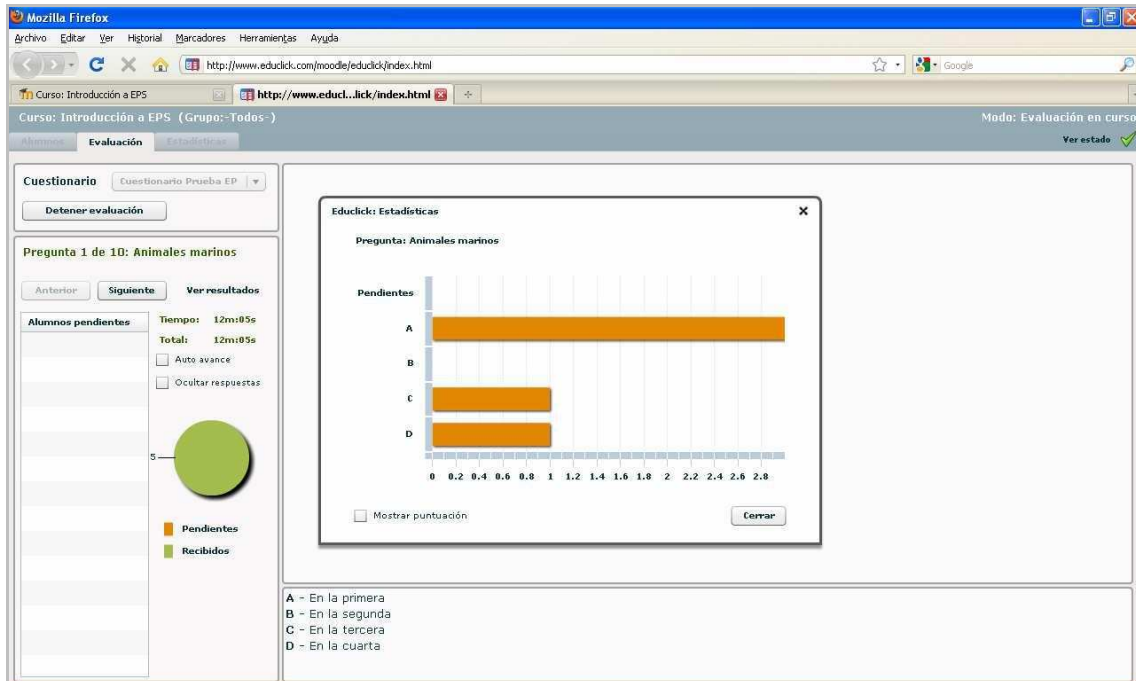
Una vez seleccionado el cuestionario, pulsaremos en ‘Comenzar evaluación’ para iniciar evaluación con Educlick – e Instruction.

NOTA: Si en el cuestionario se han incluido preguntas no soportadas por Educlick – e Instruction, se nos mostrará un mensaje de advertencia. Aquellas preguntas no soportadas tendrán su nombre en color rojo.



En la columna de la izquierda se mostrarán los alumnos pendientes de responder a la pregunta que tenemos en pantalla. También se indicará el tiempo transcurrido tanto para la pregunta actual como para el cuestionario completo (para establecer un periodo de tiempo concreto para la realización de la pregunta, consulte el apartado 4c).

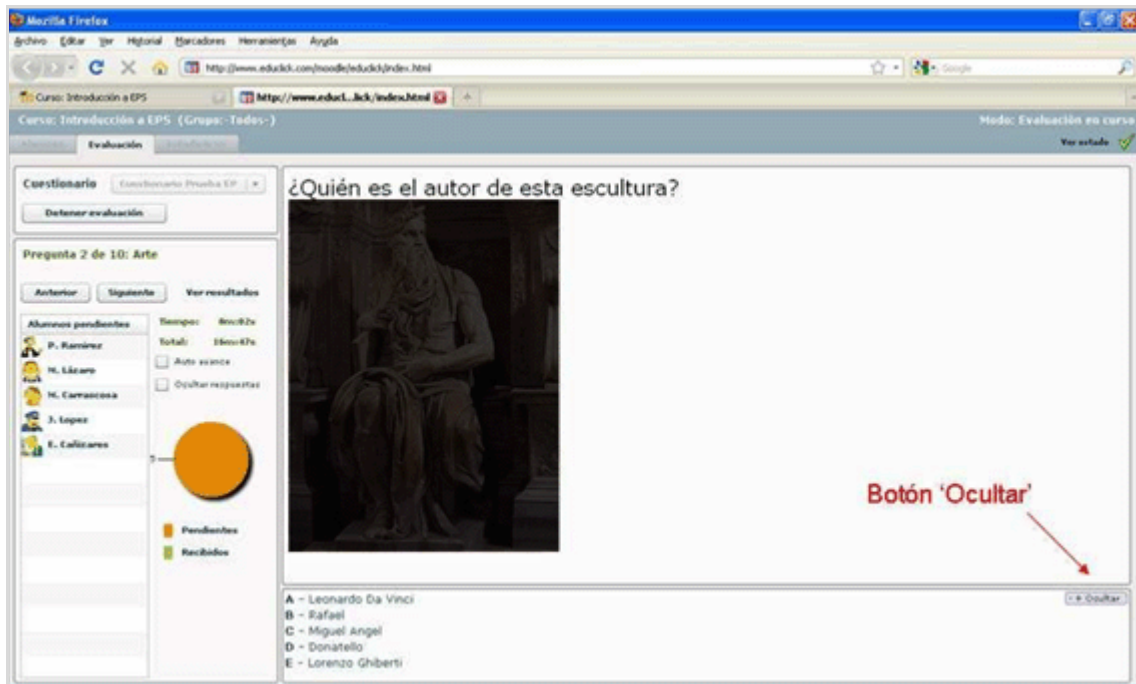
Una vez todos los alumnos hayan contestado a la pregunta, o bien el profesor estime que ha dado suficiente tiempo para contestarla, podemos cambiar de pregunta pulsando en el botón ‘Siguiente’. Si el profesor quiere comentar los resultados antes de pasar a la pregunta siguiente, puede pulsar en el botón ‘Ver resultados’ para mostrar una ventana con información sobre la distribución de respuestas.



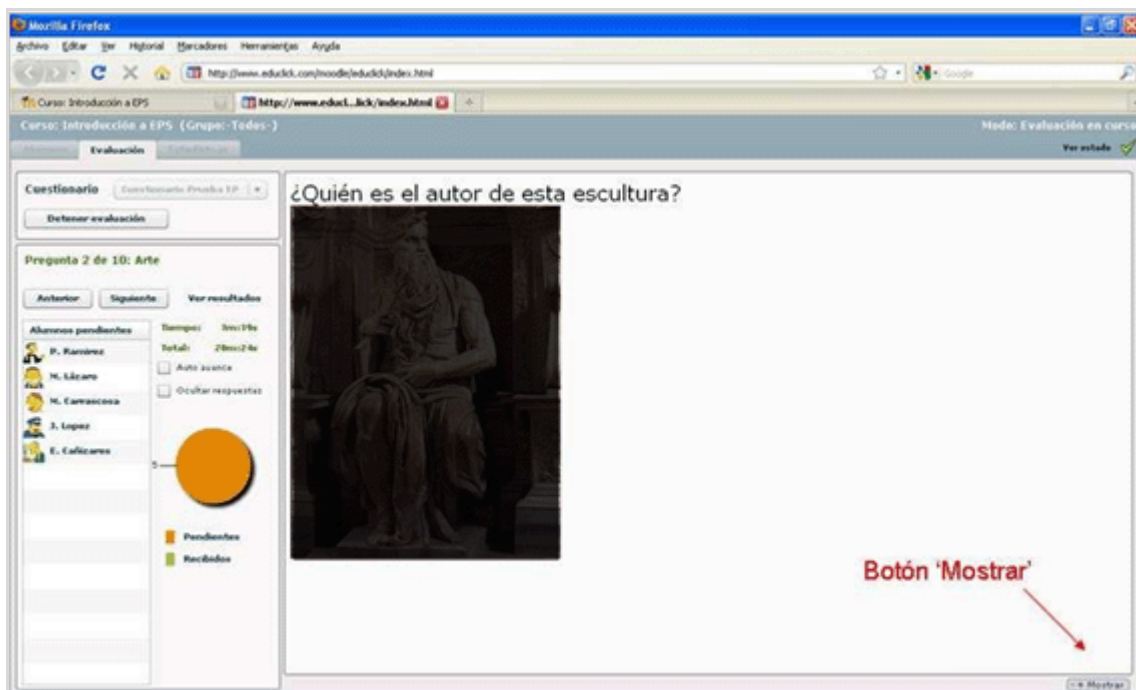
Educlick – e Instruction puede configurarse para avanzar de pregunta automáticamente cuando todos los alumnos hayan respondido la pregunta actual, para ello marcaremos la opción 'Auto avance' que se encuentra junto al listado de alumnos.

También es posible ocultar las respuestas de la pregunta que tenemos en pantalla (para realizar un comentario sobre la misma, o permitir que se visualice por completo un vídeo antes de que los alumnos respondan a la pregunta). Para ocultar las respuestas de la pregunta actual, pulsaremos en la opción 'Ocultar' que se mostrará en la parte superior derecha del área de respuestas. Si queremos que Educlick – e Instruction oculte automáticamente las respuestas al visualizar cada pregunta, activaremos la opción 'Ocultar respuestas' que se encuentra junto al listado de alumnos.





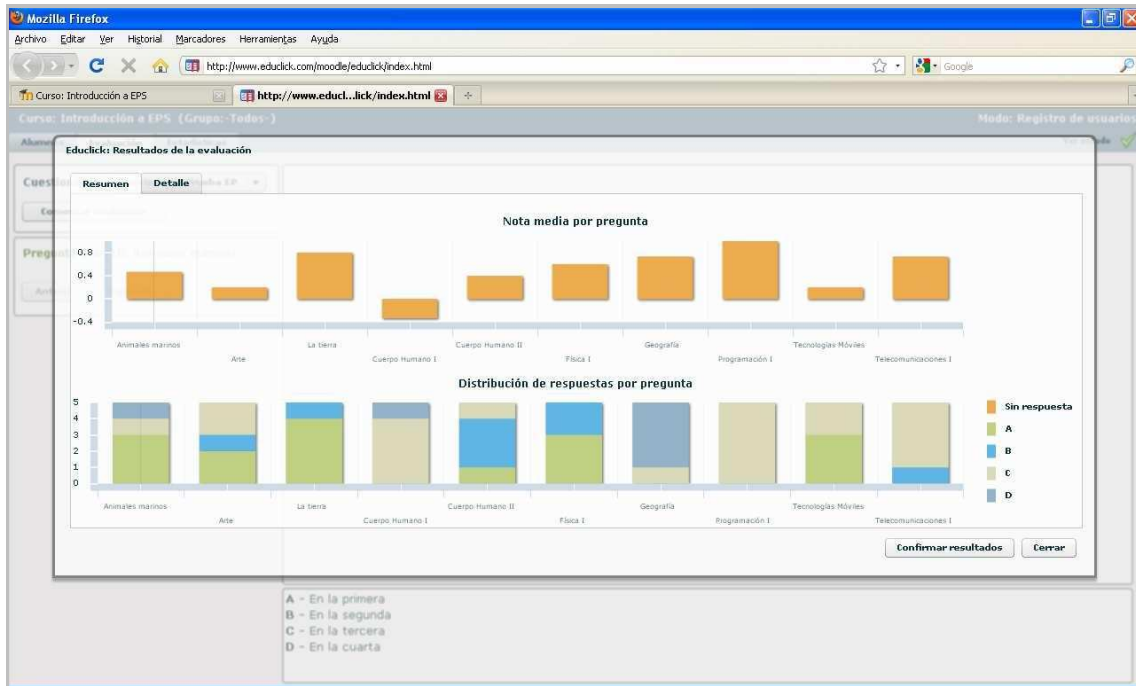
Para volver a mostrar las respuestas, pulsaremos en el botón 'Mostrar'.



NOTA: Cuando tengamos las respuestas ocultas, las pulsaciones que realicen los alumnos se rechazarán y no serán contabilizadas.

Cuando todos los alumnos hayan contestado a todas las preguntas, o el profesor así lo decida, pulsaremos en ‘Detener evaluación’.

En este momento, el sistema nos mostrará un resumen de la sesión de evaluación, presentando estadísticas sobre la distribución de resultados y nota media por pregunta.



También podemos obtener información detallada para cada alumno, para ello pulsaremos en la pestaña ‘Detalle’.

Curso: Prueba curso educlick Moodle v2.0 (Grupo: -Todos-)

Alumnos Evaluación Estadísticas Opciones


Curso Actual Cuestionarios Alumnos Actualizar

Nota por alumno y cuestionario						
Id Alumno	Apellidos	Nombre	Educlick Trivial	Revisión Presentación	Cuestionario on line de trabajo y enen	MEDIA
99000000	EDUCLICK	ALUMNO	2.17	4.67	NA	NA
99000001	EDUCLICK	ALUMNO	7.33	2.67	NA	NA
99000002	EDUCLICK	ALUMNO	-0.17	2.67	NA	NA

Si estimamos que la sesión ha transcurrido de forma correcta, podemos pulsar en ‘Confirmar resultados’ para registrar en Moodle los resultados de la evaluación. Para que el libro de calificaciones recoja estos resultados deberá ir al cuestionario en Moodle y pinchar sobre el botón “Recalificar todo”.

[Recalificar todo](#) | [Simulacro de recalificación completa](#)  
 Sólo se permite un intento por usuario en este cuestionario.

[Descargar datos de la tabla como](#) archivo de texto con valores separados por comas

Apellido / Nombre	Dirección de correo	Comenzado el	Completado	Tiempo requerido	Q. 1 /100,00	Calificación/100,00
 PRUEBA CV ALUMNO Revisión del intento	campus.virtual@uca.es	27 de febrero de 2013 14:26	27 de febrero de 2013 14:26	4 segundos	100,00 ✓	100,00

### Paso 5: Consultar los resultados (Opcional)

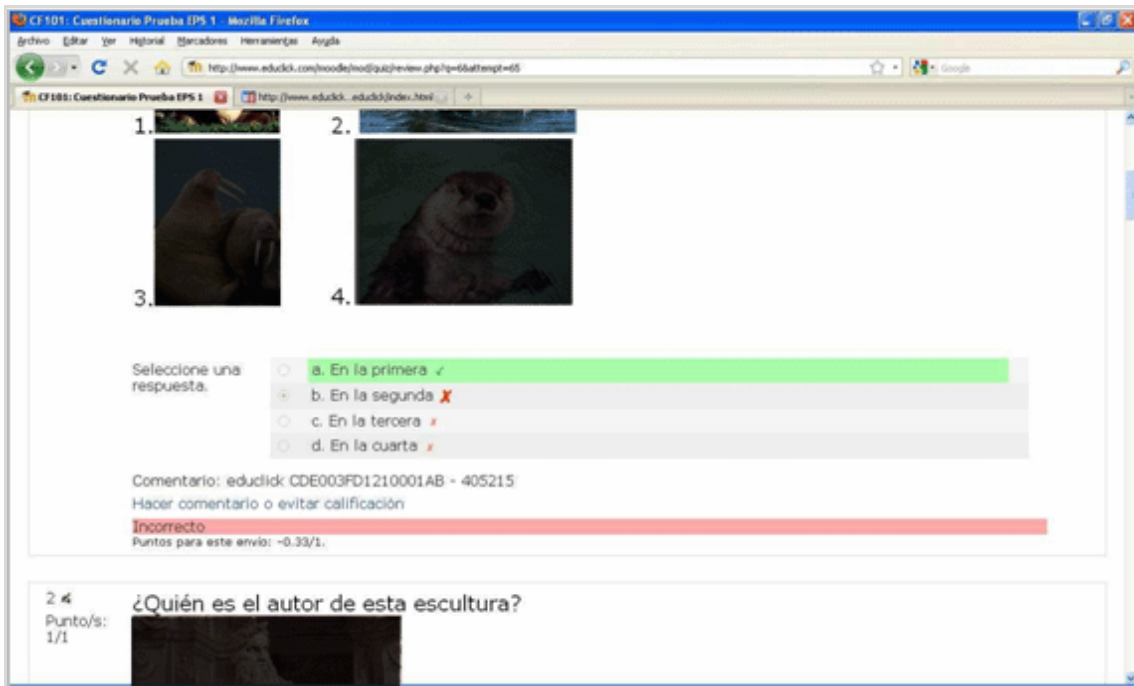
Para consultar los resultados del cuestionario que acabamos de realizar podemos utilizar tanto el sistema de estadísticas de Educlick – e Instruction como los módulos de cuestionarios o calificaciones de Moodle:

- a) Comprobar los resultados de la evaluación en Moodle

Moodle nos permite visualizar los resultados de un cuestionario simplemente con acceder al propio cuestionario en la página del curso/asignatura (siempre que tengamos la autorización necesaria). Para ello pulsaremos en el nombre del cuestionario y luego en la pestaña ‘Resultados’.

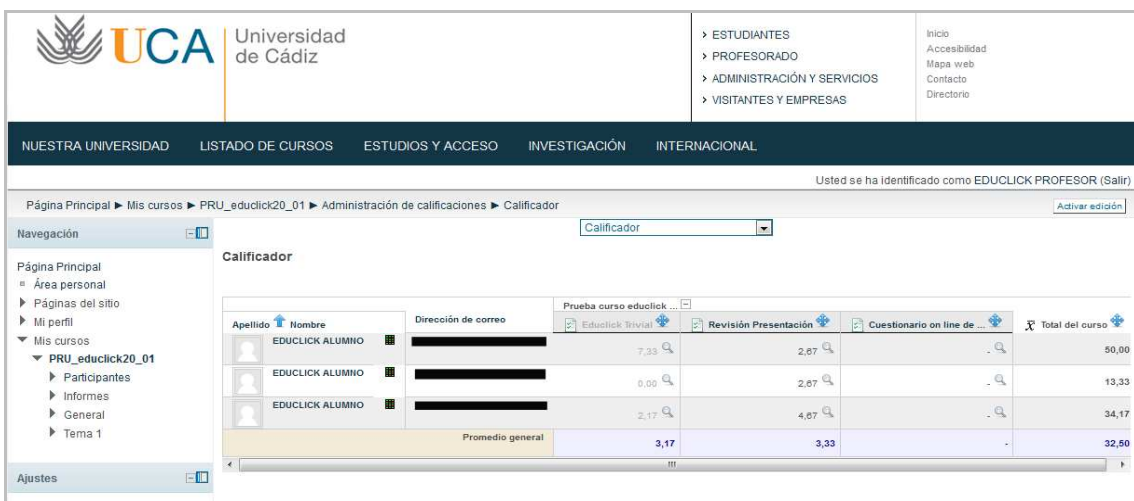
Apellido / Nombre	Dirección de correo	Comenzado el	Completado	Tiempo requerido	Q. 1 /1	Q. 2 /1	Q. 3 /1	Q. 4 /1	Q. 5 /1	Q. 6 /1	Q. 7 /1	Q. 8 /1	Q. 9 /1
 EDUCLICK ALUMNO Revisión del intento	[Redacted]	14 de septiembre de 2012 11:18	14 de septiembre de 2012 11:18	12 segundos	1 ✓	0 ✗	0 ✗	1 ✗	0 ✗	1 ✓	0 ✗	0 ✗	0 ✗
 EDUCLICK ALUMNO Revisión del intento	[Redacted]	16 de octubre de 2012 15:59	16 de octubre de 2012 16:00	20 segundos	0 ✗	1 ✓	1 ✓	1 ✓	1 ✓	1 ✓	1 ✓	1 ✓	0 ✗
 EDUCLICK ALUMNO Revisión del intento	[Redacted]	12 de abril de 2013 10:21	12 de abril de 2013 10:23	2 minutos 3 segundos	0 ✗	0 ✗	0 ✗	1 ✗	1 ✓	0 ✗	1 ✓	1 ✓	1 ✓
Promedio general					0 (3)	0 (3)	0 (3)	0 (3)	1 (3)	1 (3)	1 (3)	1 (3)	0 (3)

Aquí podremos observar los resultados individuales de cada alumno, y si pulsamos en un alumno en concreto, se mostrará las respuestas concretas que indicó dicho alumno durante la evaluación.



También podemos analizar los resultados de la evaluación accediendo al módulo de calificaciones de Moodle. Para ello seleccionaremos la opción 'Calificaciones' que se encuentra en la página principal del curso/asignatura.

Los resultados nos aparecerán junto al resto de actividades realizadas en el curso/asignatura.



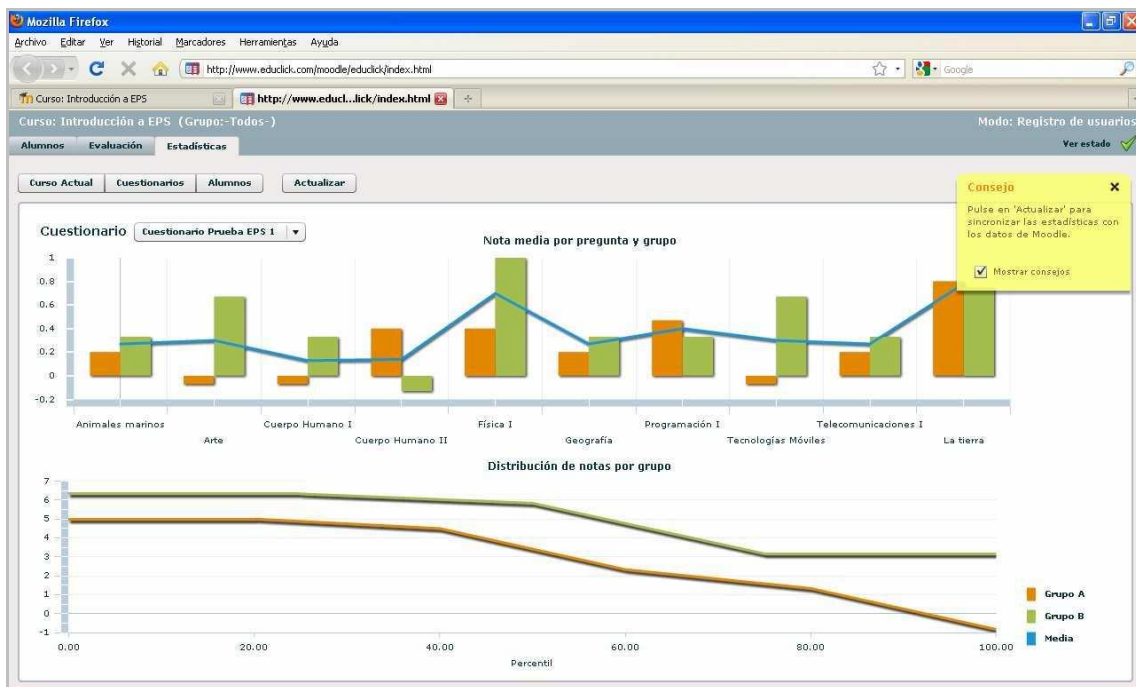
Apellido	Nombre	Dirección de correo	Prueba curso educlick	Revisión Presentación	Cuestionario on line de ...	Total del curso
EDUCLICK ALUMIO			7,33	2,87	-	50,00
EDUCLICK ALUMIO			0,00	2,87	-	13,33
EDUCLICK ALUMIO			2,17	4,87	-	34,17
Promedio general			3,17	3,33	-	32,50

b) Estadísticas en Educlick – e Instruction

Las estadísticas en Educlick – e Instruction están diseñadas para complementar la información que proporciona Moodle y tratar de ofrecer una visión comparativa entre los diferentes grupos de alumnos que conforman el grupo/asignatura.

NOTA: Para la correcta visualización de las estadísticas en Educlick – e Instruction, es necesario que exista, al menos, un grupo definido en el curso/asignatura.

Para acceder a las estadísticas pulsaremos en la pestaña ‘Estadísticas’ dentro de la aplicación Educlick – e Instruction.



Educlick – e Instruction nos ofrece información relativa a:

- Nota media por grupo y cuestionario para todo el curso/asignatura
- Asistencia de alumnos por grupo y cuestionario para todo el curso/asignatura
- Nota media por pregunta y grupo para cada cuestionario
- Percentil de nota de alumnos para cada cuestionario y grupo
- Detalle de todos los alumnos por cuestionario

## Anexo I: Tipos de preguntas soportadas por los dispositivos

Las funciones descritas únicamente son posibles mediante la adaptación de EduClick para uso del sistema EduClick EPS.



### PREGUNTAS SOPORTADAS

- Opción múltiple (respuesta única)
- Opción múltiple (respuesta múltiple)
- Verdadero / Falso

### OTRAS FUNCIONES

- Encuestas Calidad EPS
- Registro Código alumno (numérico)